

## CONFLENT-CANIGÓ WALKS

### "PARKING de l'ESQUENA d'ASE" (above VILLERACH): PIC du CANIGÓ

*This is another fine route up the slopes of the Canigó massif to the top of the Catalans' "sacred" mountain. Canigó is the easternmost high peak of the Pyrenees. From its summit, you have glorious views along the chain of Pyrenean mountains, over the surrounding coastal plains, and out to the Mediterranean Sea.*

#### Mountain code of conduct

- Check the weather forecast
- Go well equipped: with walking shoes or boots, a sunhat and some drinking water
- Keep to waymarked routes
- Respect fauna and flora
  - Carry out all your litter
- Act in accordance with signs and notices
- Leave gates and fences as you find them
  - Make no unnecessary noise
  - Don't light fires

*Duration:* 8h30 (plus stops)

*Distance:* 19 km

*Waymarks:* yellow (and, between points 6 and 8, red-and-white)

*Difference in altitude between highest and lowest points:* 1400 metres

*You climb in total:* 1440 metres

*Level of difficulty:* Hard

#### ROUTE DESCRIPTION

**Start: "Parking de l'Esquena d'Ase", on the Llec jeep track – altitude 1380m**

*To reach the "Esquena d'Ase" (which means "donkey's back"), go to the village of Villerach, a few kilometres south-east of Prades. Then follow a wide, mostly unsurfaced track up to the Col del Forn. Then follow the Llec track, straight ahead, for about 8 kilometres. That track is usually closed to motor vehicles from October to May (and possibly at certain other times, such as during periods of heavy rainfall). Local tourist offices often have more detailed information about closure periods. Also, the track may be unsuitable for vehicles without high ground clearance.*

**1** From the parking area at *Esquena d'Ase*, go up the track for about 900 metres to point 2. (Alternatively, go back down the track for about 300 metres, to the previous hairpin bend, then follow a path up through the forest, with the track up above on the right. You rejoin the track at point 2.)

**2** Here, leave the track and follow the path going up on the right into a forest. The path goes due south, then it bears to the right and crosses a stream at the "Còrrec de les Colisses" ("còrrec" = ravine).

**3** At a path junction, ignore a path descending to the left. Carry straight on and climb in the direction of an open grazing area. Follow the waymarks carefully here and bear to the right.

**4 Cabane de Prat Cabrera** (1655m). Go past this summer farmstead, heading west. Take the waymarked path on the left and climb again in the forest. Cross again the mountain stream which you traversed between points 2 and 3. The path continues to climb.

**5** The path bears to the left and climbs a shoulder of the hillside, in a semi-open area. Beyond this section, to your right, again take particular care to follow the waymarked path. It climbs steadily for some distance, again mostly in forest. After a steep final section, the path emerges by a junction of tracks at the:

**6 Ras dels Cortalets** (2050m). Take the track opposite, going gently uphill. Follow red-and-white waymarks (this section of the route is used by the GR10, the GR36 and the GRT83). A little way up, follow the waymarked path on the left. It takes you up to the:

**7 Refuge des Cortalets** (2150m). From the refuge, follow the well-used path which is heading for the summit of Canigó. You pass to the right of the

- Emergency telephone numbers: 112 (or 18 - the *pompiers* fire and emergency service)
- Map: IGN 2349 ET Massif du Canigou

Estanyols mountain lake. The path then begins to climb the side of the mountain, bearing to the right.

**8** At a signposted path bifurcation, leave the GR10, which goes down to the right, and take the left fork. From here on, follow yellow waymarks again.

**9 Fontaine de la Perdrix** (the "spring of the partridge") (2284m). There is a spring here, but the water from it may not be easily accessible.

**10 Pic Joffre** (2362m). This "peak" is a small rise near the end of a ridge which leads to the Pic du Canigó. From here, you have a clear view of the route to the summit - and also over the Têt valley and adjacent valleys.

**11 La Portella** (2600m). This is a small niche in the ridge. The pyramid-shaped peak looms directly ahead. The path now zig-zags up towards the summit, over the boulder-covered mountainside.

**12 Pic du Canigó** (2784m). The panoramic view from this summit is breathtaking. A *table d'orientation* (viewpoint indicator) offers a guide to some of the places which you can see from here on a clear day.

Return to the start by the same route.

\*\*\*\*\*

Office de Tourisme Conflent Canigó

Tél : 04 68 05 41 02

info@tourisme-canigou.fr

www.tourisme-canigou.com

(Translation 2019 by A.M)

# Adresses et informations utiles

Office de Tourisme Conflent Canigó  
Tel. 04 68 05 41 02  
www.tourisme-canigou.com

**Les Balises**

	GRØ GRØT	GRØP	PR	PR
Bonne Direction Continuité				
Changement de Direction Tourne à Gauche				
Changement de Direction Tourne à Droite				
Mauvaise Direction				

## Bonne Conduite en Montagne

- Se renseigner sur les conditions atmosphériques
- Être bien équipé : chaussures, chapeau, eau...
- Rester sur les sentiers balisés
- Respecter la faune et la flore
- Ramener ses déchets
- Respecter la réglementation affichée
- Ne pas oublier de refermer les barrières
- Rester silencieux et discret
- **Ne pas faire de feu**

Météo : 08 99 71 02 66

Urgences : 112 ou 15

Pompiers : 18

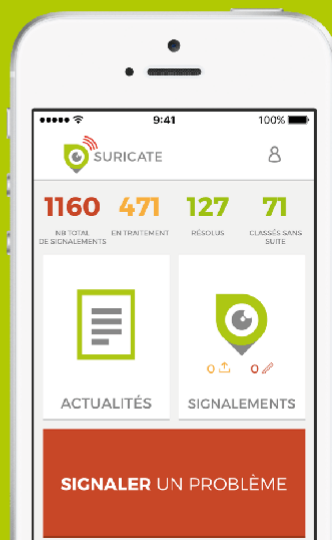
Vous rencontrez un problème sur nos sentiers ? Signalez-le sur les fiches dédiées dans les différentes antennes de l'Office de Tourisme ou sur [sentinelles.sportsdenature.fr](https://sentinelles.sportsdenature.fr)

# SENTINELLE, NE PARTEZ PAS SANS...

La nouvelle application SURICATE est disponible !



[sentinelles.sportsdenature.fr](https://sentinelles.sportsdenature.fr)



Esquena d'Ase  
Pic du Canigó



Distance : 19 km

Dénivelé Positif : 1400 m

Temps : 8h30 (Hors arrêts)

Dénivelé Positif Cumulé : 1440 m

Difficulté : Difficile

Balisage : Jaune



Panorama



Une belle ascension pour la montagne sacrée des Catalans, premier haut pic des Pyrénées côté est. Depuis le Canigó, de beaux panoramas s'offriront à vous sur la chaîne des Pyrénées, la Méditerranée et les plaines alentours.

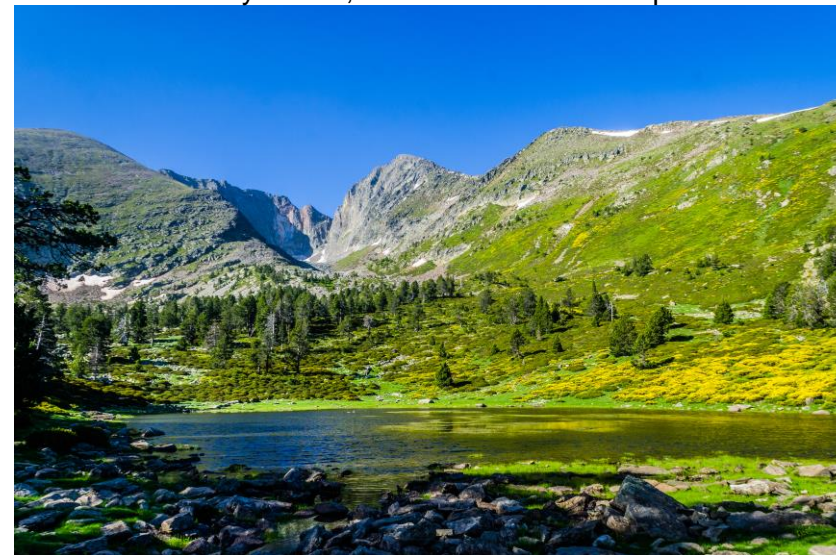
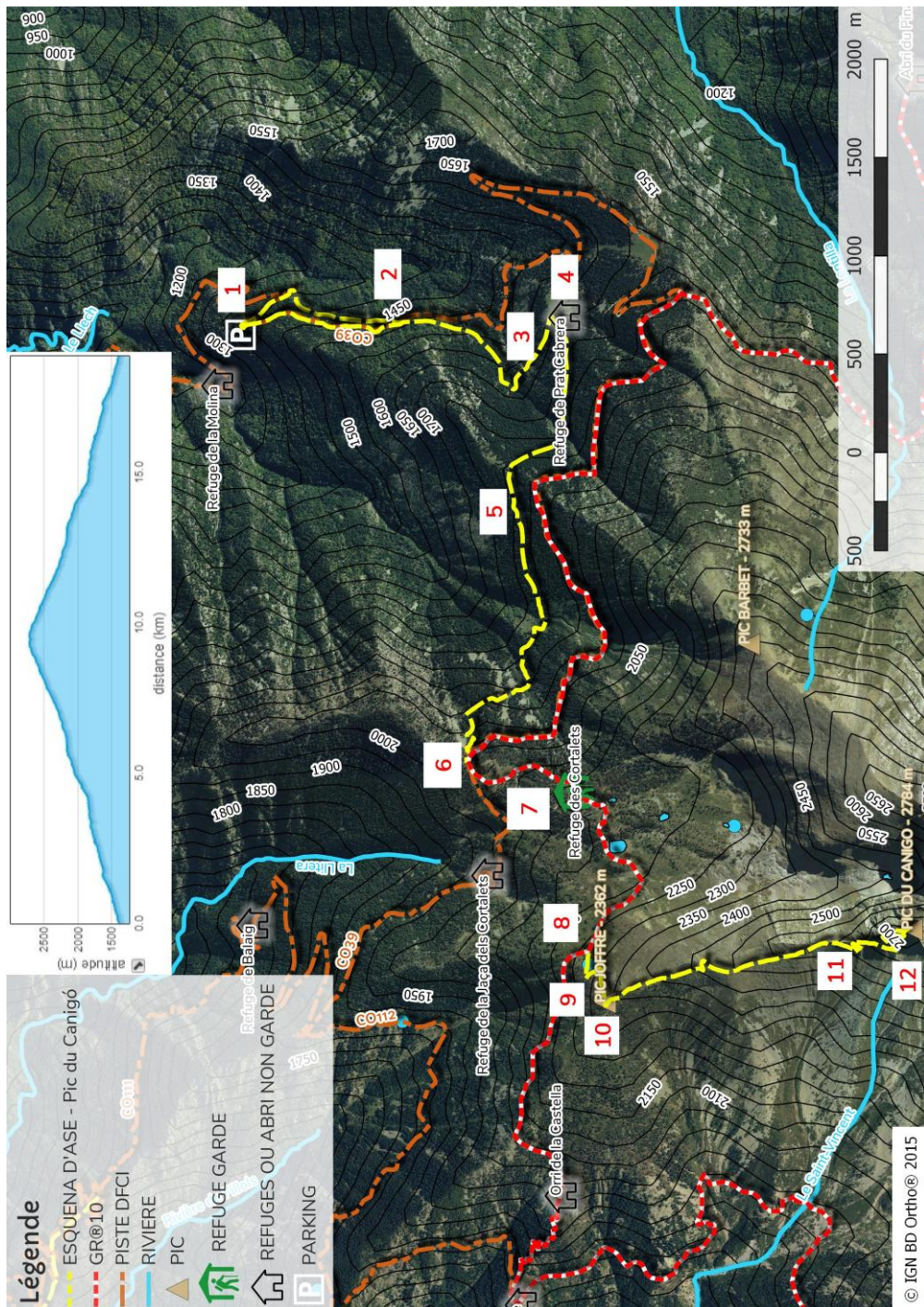


Photo-reportez en taguant vos plus belles photos de randos #justcanigo sur Instagram



Photos visibles sur notre page Facebook, devenez fan en flashant le QR code ci-contre ou sur [facebook.com/TourismeConflentCanigo](https://facebook.com/TourismeConflentCanigo)





Départ : Parking de l'Esquena d'Ase – altitude 1380 m –

**Accès motorisé :** par la piste forestière du Llec au départ de Villerach jusqu'à l'Esquena d'Ase (voir la réglementation en vigueur), véhicule haut ou 4x4 vivement conseillé.

- 1 De l'emplacement réservé au stationnement situé au lieu-dit de l'Esquena d'Ase, le sentier suit la piste du Llec sur environ 900 mètres. Vous pouvez aussi emprunter une variante du sentier qui passe sous la piste et la longe. Dans ce cas, vous devez retourner au virage précédent, en aval du parking.
- 2 À l'intersection avec la variante du sentier, laissez la piste pour emprunter sur votre droite, l'itinéraire qui remonte plein sud. Le chemin franchit le Còrrec de las Collisses et rejoint une intersection.
- 3 Laissez sur votre gauche le chemin qui descend et prolongez tout droit pour remonter en direction de la cabane pastorale de Prat Cabrera.
- 4 **Cabane de Prat Cabrera (1655 m).** Prenez en direction de l'ouest et après quelques mètres empruntez sur votre gauche le chemin qui monte. Franchissez à nouveau le cours d'eau et prenez de l'altitude.
- 5 Quand sur les hauteurs vous débouchez sur une petite clairière, prenez sur votre gauche et soyez vigilant enfin de ne pas rater un peu plus haut, sur votre droite, l'embranchement avec le petit sentier qui s'enfonce en forêt et rejoint le Ras dels Cortalets.
- 6 **Ras dels Cortalets (2050 m).** Empruntez l'itinéraire balisé en rouge et blanc qui correspond au GR®10, GR®36 et GR®T83 pour rejoindre le refuge.
- 7 **Refuge des Cortalets (2150 m).** Depuis le refuge, se diriger vers le pic et contourner par la droite le petit étang des Estanyols.
- 8 Laisser le GR®10 qui part à droite et poursuivre sur votre gauche sur le sentier balisé en jaune.
- 9 **Font de la Perdiu (2284 m).**
- 10 **Pic Joffre (2362m),** offrant de beaux points de vue sur la vallée de la Têt et sur ses vallées adjacentes.
- 11 **La Portella (2600 m).** Se dresse devant vous le Pic du Canigó.
- 12 **Pic du Canigó (2784m).** Vue panoramique et table d'orientation.

Pour votre sécurité, munissez-vous de la carte IGN 1/25<sup>ème</sup> 2349 ET

Le retour se fait par le même chemin.