

CONFLENT-CANIGÓ WALKS

ESCARO: the VALLEY OF THE WOLVES CIRCUIT

A long walk with extensive views, mainly in a forest where iron ore mining took place

Duration: 6h00 (plus stops)

Distance: 17 km

Waymarks: yellow-and-white, and yellow-and-red

Difference in altitude between highest and lowest points: 320 metres

You climb in total: 750 metres

Level of difficulty: Fairly hard

Some of the forest tracks are steep, wide and exposed to the sun.

Some sections of this circuit are used by mountain bike riders.

ROUTE DESCRIPTION

Start: Escaro, parking area by the town hall (mairie). Altitude 880m.

To reach the start, drive up from Sahorre to Escaro, turn sharp left just beyond a mining museum and find the parking area a little further along, on the left.

Follow the road back to the mining museum, and walk down the D27 road in the direction of Sahorre for about 800 metres. Watch out for passing vehicles. Go past a cemetery, on the right, then after another 100m, take a path on the right (1).

The path climbs a little then contours through woodland with ash, oak and chestnut trees. There is fine view back to Escaro. You also see the entrance of a former mining gallery.

The path eventually meets the D27 road again (2). Here, go left, along the road, for 50 metres. Then turn right onto another path.

The path goes over a col (the "Col de Gat"). You are in woodland now, but 60 years ago there were fields of wheat on either side. 40 years ago, there were apricot orchards.

The path descends towards Aytua. Cross a stream and climb towards a chapel in the village. (A local association has recently undertaken restoration work on the chapel, which is very charming). Go straight ahead, alongside a wall with gardens on the other side. 100m after the last house in Aytua, turn left off the road, onto a track.

Bear left and follow a path which climbs into a forest and which eventually meets a forest track at a place called "Le Bac" (3).

Follow the track to the left for 20 metres. (The track was formerly a light railway line, used by trains carrying iron ore from mines above Aytua to a cable car which descended to Serdinya, in the Têt valley.) Then take a path on the right. This climbs a little, meets another path, then descends to an intersection of paths and tracks known as the "4 chemins" (4). This is reputed to be a former meeting place for witches.

Take a path on the sharp right. It winds down into the valley of the "Correc de Bailloubère" (the "stream of the valley of wolves"). The path eventually starts to climb out of the valley. The slope then levels out. The path, bearing to the right, and later to the left, and still in the forest, more or less follows the contour line, for some distance.

Mountain code of conduct

- Check the weather forecast
- Go well equipped: with walking shoes or boots, a sunhat and some drinking water
- Keep to waymarked routes
 - Respect fauna and flora
 - Carry out all your litter
- Act in accordance with signs and notices
- Leave gates and fences as you find them
 - Make no unnecessary noise
 - Don't light fires

- Emergency telephone numbers: 112 or 15
- Weather forecast (in French): 08.99.71.02.66
- Map: IGN 2349ET Massif du Canigou

The path eventually turns to the right and passes a former foresters' refuge, on the left. Then it becomes a rough track for a short distance, and then it meets a wide, principal track in the open (5).

Turn right and follow that wide track, uphill. Where the track bears slightly to the left, continue straight ahead, on a cut-off path over a small hill. Re-join the track, but shortly afterwards, where it bears left again, continue straight ahead on another cut-off path. This climbs more steeply, crosses a secondary track, and eventually meets the main track once more.

Turn right and follow that track. It bears to the left, then meets another secondary track (for "Aytua" and "Serdinya"), on the right (6).

At that junction, turn right onto the secondary track. After about one kilometre, it meets a path on the left (7). Turn sharp left onto that path.

The path leads to a parking area by the D27 road, at the "Col de Fins" (8).

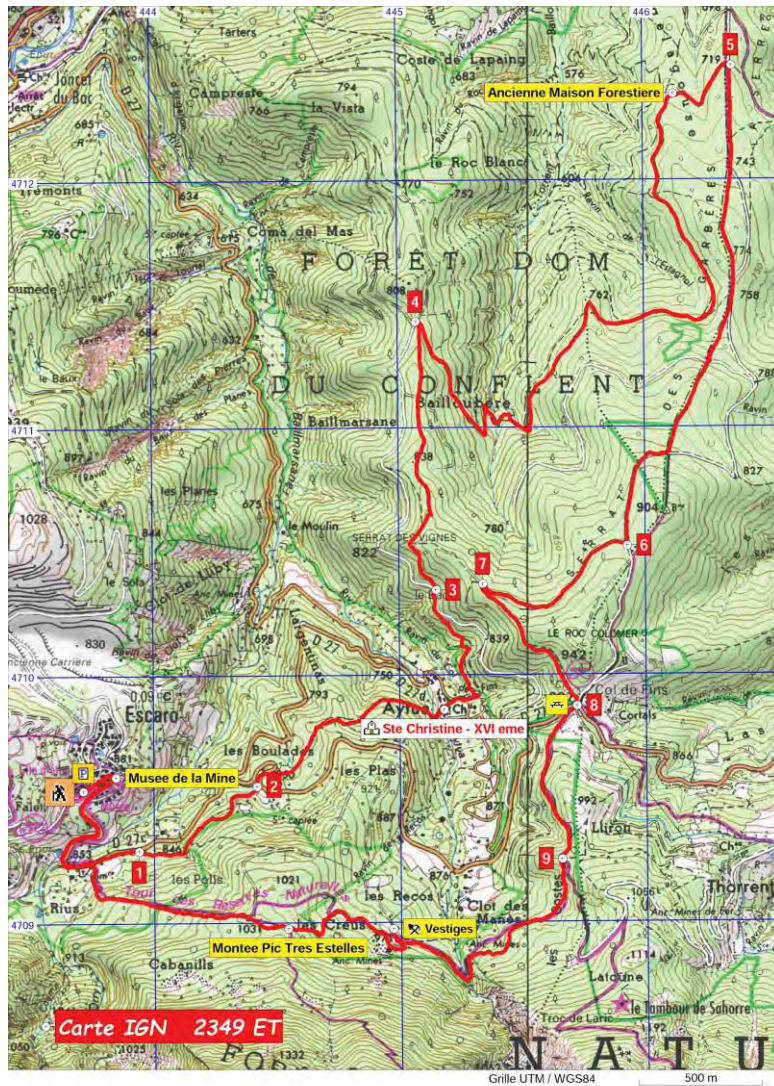
Cross the road and follow the track opposite, going up into the forest. You are now following the red-and-yellow waymarks of the GRP "Ronde du Canigó".

At a junction at a place called "Les Costes" (9), take a path on the right signposted as the GRP "Tour des Réserves". Follow this path (also with red-and-yellow waymarks) all the way back to Escaro.

On the way, you pass former iron ore mines and associated buildings. The route (sometimes on paths, sometimes on tracks) crosses a stream, later goes over a col in the forest, then descends quite steeply to emerge on the D27 road next to the cemetery. Follow the road from there back up to Escaro (again watching out for passing vehicles).

Office de Tourisme Conflent Canigó
10, Place République, 66500 Prades
Tél : 04 68 05 41 02
info@tourisme-canigou.fr
www.tourisme-canigou.com

(Translation 2017 by A.M.)



Les Balises

	GR® GR®T	GR®P	PR 	PR
Bonne Direction Continuité				
Changement de Direction Tourne à Gauche				
Changement de Direction Tourne à Droite				
Mauvaise Direction				



Escaro - Aytua

Circuit de Bailloubère

(La Vallée des Loups)



Distance : **17 km**

Temps : **6h00 (Hors arrêts)**

Dénivelé Positif : **320 m**

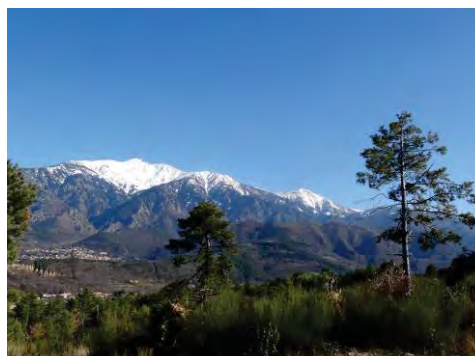
Dénivelé Positif Cumulé : **750 m**

Difficulté :  **Difficile**

Balisage : **Blanc et Jaune** 

Panorama et Patrimoine

*Montée, piste vers Col de Fins, raide et sans couvert végétal
Circuit partiellement VTT*



Circuit de Bailloubère (La Vallée des Loups)

Départ : Parking de la Mairie - Altitude : 880 m -

Descendre par la « **D27** », (Musée de La Mine) sur 800 m en direction de Sahorre. 100 m après le cimetière, prendre le sentier à droite.

Sur la D27, faire attention aux véhicules et respecter le Code de la Route

- 1** Le sentier qui monte, continue ensuite presque à plat au milieu des frênes, chênes et châtaigniers jusqu'à l'intersection avec la « **D27** ».
Au cours du cheminement, belle vue sur Escaro et l'entrée d'une ancienne galerie de mine
- 2** **Intersection avec la « D27 »**. Prendre à gauche la route et après une cinquantaine de Mètres, reprendre à droite le sentier pour rejoindre le « **Col de Gat** ».
De chaque côté de ce chemin, à la place de la forêt actuelle, existaient des cultures de blé (il y a 60 ans) et d'abricotiers (il y a 40 ans)
Après le col, suivre le sentier qui descend jusqu'à « **Aytua** » (arrivée au-dessous de la chapelle). Continuer tout droit en longeant le mur de clôture des jardins.
100 m après la dernière maison, quitter la route et prendre la piste en terre qui descend à gauche, puis remonter par le sentier pour rejoindre une piste au lieu-dit « **Le Bac** ».
- 3** **Le Bac**. Suivre la piste à gauche (**ancienne voie ferrée qui permettait le transport du minerai de fer des Mines d'Aytua jusqu'au plan incliné au-dessus de Serdinya**) sur 20 m et prendre à droite le sentier, qui mène à l'intersection de plusieurs pistes au lieu-dit « **les 4 chemins** ».
- 4** **Les 4 Chemins (lieu de rendez-vous des bruxes « Sorcières »)**. Prendre à droite le sentier qui descend vers le « **Correc de Bailloubère** » (le torrent de la Vallée des Loups), puis remonter pour continuer quasiment à plat jusqu'à une piste en laissant sur la gauche une ancienne maison forestière.
- 5** Prendre à droite la piste (emprunter le coupe-feu qui la coupe par 2 fois) et la suivre jusqu'à l'intersection d'un chemin menant à « **Aytua** » et à « **Serdinya** ».
- 6** Prendre le chemin qui part à droite et le suivre sur environ 1 km jusqu'à l'intersection d'un sentier.
- 7** Prendre le sentier, à gauche, qui ramène au « **Col de Fins** ».
- 8** Traverser la « **D27** » et prendre en face la piste « **GR®P Ronde du Canigó** ».
A partir de cet endroit, l'itinéraire est balisé en « Jaune et Rouge » jusqu'à Escaro
- 9** **Las Costes**. Prendre à droite le « **GR®P Tour des Réserves** » qui ramène à Escaro.

De nombreux vestiges de l'activité minière Sur cette partie de l'itinéraire

Sur la D27, faire attention aux véhicules et respecter le Code de la Route

Adresses et informations utiles

Office de Tourisme Conflent Canigó
Antenne de Villefranche-de-Conflent
33, Rue St Jacques
66500 Villefranche-de-Conflent
Tél : 04 68 96 22 96

CC Conflent Canigó
Château Pams - Route de Ria
66500 Prades
Tél : 04 68 05 05 13
contact@ccconflent.fr

Météo : 08 99 71 02 66

Secours

- Urgence : 112 ou 15
- Pompiers : 18
- Gendarmerie : 17
- PGHM : 04 68 04 51 03

Bonne Conduite en Montagne

- ✓ Se renseigner sur les conditions atmosphériques
- ✓ Etre bien équipé : chaussures, chapeau, eau.....
- ✓ Rester sur les sentiers balisés
- ✓ Respecter la Faune et la Flore
- ✓ Ramener ses déchets
- ✓ Respecter la réglementation affichée
- ✓ Ne pas oublier de refermer les barrières
- ✓ Rester silencieux et discret
- ✓ **Ne pas faire de feu**



Devenez photo-reporter en taguant vos plus belles photos de randos **#canigou** sur instagram



Photos visibles sur notre page facebook, pensez à en devenir fan en flashant le QR code ci-contre ou sur : facebook.com/TourismeCanigoConflent



www.tourisme-canigou.com